

## ๑. โครงสร้างการกำหนดส่วนราชการ

จากการที่องค์การบริหารส่วนตำบลบาเจาะ ได้กำหนดภารกิจหลักและภารกิจรองที่จะดำเนินการดังกล่าว โดยองค์การบริหารส่วนตำบลบาเจาะ กำหนดตำแหน่งของพนักงานส่วนตำบลให้ตรงกับภารกิจดังกล่าว และในระยะแรกการกำหนด

๑.๑ โครงสร้างส่วนราชการที่จะรองรับการดำเนินการตามภารกิจนั้น อาจกำหนดเป็นภารกิจอยู่ในงานหรือกำหนดเป็นฝ่ายและในระยะต่อไปเมื่อมีการดำเนินการตามภารกิจนั้น และองค์การบริหารส่วนตำบลพิจารณาเห็นว่า ภารกิจนั้นมีปริมาณงานมากพอที่จะพิจารณาตั้งเป็นส่วนต่อไป ดังนี้

### โครงสร้างองค์การบริหารส่วนตำบลบาเจาะ

โครงสร้างตามแผนอัตรากำลังปัจจุบัน	โครงสร้างตามแผนอัตรากำลังใหม่	หมายเหตุ
<b>๑. สำนักปลัด อบต.</b> ๑.๑ งานบริหารงานทั่วไป ๑.๒ งานนโยบายและแผน ๑.๓ งานกฎหมายและคดี ๑.๔ งานป้องกันและบรรเทาสาธารณภัย ๑.๕ งานกิจการสภา ๑.๖ งานธุรการทั่วไป ๑.๗ งานบริหารบุคคล ๑.๘ งานสวัสดิการและพัฒนาชุมชน ๑.๙ งานสาธารณสุขและสิ่งแวดล้อม ๑.๑๐ งานส่งเสริมการเกษตร	<b>๑. สำนักปลัด อบต.</b> ๑.๑ งานบริหารงานทั่วไป ๑.๒ งานนโยบายและแผน ๑.๓ งานกฎหมายและคดี ๑.๔ งานป้องกันและบรรเทาสาธารณภัย ๑.๕ งานกิจการสภา ๑.๖ งานธุรการทั่วไป ๑.๗ งานบริหารบุคคล ๑.๘ งานสวัสดิการและพัฒนาชุมชน ๑.๙ งานสาธารณสุขและสิ่งแวดล้อม ๑.๑๐ งานส่งเสริมการเกษตร	
<b>๒. กองคลัง</b> ๒.๑ งานการเงิน ๒.๒ งานบัญชี ๒.๓ งานพัฒนาและจัดเก็บรายได้ ๒.๔ งานทะเบียนทรัพย์สินและพัสดุ	<b>๒. กองคลัง</b> ๒.๑ งานการเงิน ๒.๒ งานบัญชี ๒.๓ งานพัฒนาและจัดเก็บรายได้ ๒.๔ งานทะเบียนทรัพย์สินและพัสดุ	
<b>๓. กองช่าง</b> ๓.๑ งานก่อสร้าง ๓.๒ งานออกแบบและควบคุมอาคาร ๓.๓ งานผังเมือง ๓.๔ งานประสานสาธารณูปโภค	<b>๓. กองช่าง</b> ๓.๑ งานก่อสร้าง ๓.๒ งานออกแบบและควบคุมอาคาร ๓.๓ งานผังเมือง ๓.๔ งานประสานสาธารณูปโภค	
<b>๔. กองการศึกษา ศาสนาและวัฒนธรรม</b> ๔.๑ งานส่งเสริมการศึกษา ศาสนาและวัฒนธรรม ๔.๒ งานบริหารการศึกษา ๔.๓ งานส่งเสริมกาท่องเที่ยวและกิจการกีฬา	<b>๔. กองการศึกษา ศาสนาและวัฒนธรรม</b> ๔.๑ งานส่งเสริมการศึกษา ศาสนาและวัฒนธรรม ๔.๒ งานบริหารการศึกษา ๔.๓ งานส่งเสริมกาท่องเที่ยวและกิจการกีฬา	
<b>๕. หน่วยตรวจสอบภายใน</b>	<b>๕. หน่วยตรวจสอบภายใน</b>	

๘.๒ การวิเคราะห์การกำหนดตำแหน่ง

องค์การบริหารส่วนตำบลบาเจาะ วิเคราะห์การกำหนดตำแหน่ง จากภารกิจที่จะดำเนินการในแต่ละส่วนราชการในอนาคต ๓ ปี ซึ่งเป็นตัวสะท้อนให้เห็นว่าปริมาณงานในแต่ละส่วนราชการมีเท่าใด เพื่อนำมาวิเคราะห์จะใช้ตำแหน่งใด ในส่วนราชการใด ในระยะเวลาใด ข้างหน้า จึงจะเหมาะสมกับภารกิจและปริมาณงาน และเพื่อให้คุ้มค่าต่อค่าใช้จ่ายงบประมาณ ขององค์กรปกครองส่วนท้องถิ่น และเพื่อให้การบริหารงานขององค์กรปกครองส่วนท้องถิ่นเป็นไปอย่างมีประสิทธิภาพ ประสิทธิผล โดยนำผลการวิเคราะห์ตำแหน่งมากรอกข้อมูลลงในกรอบอัตรากำลึง ๓ ปี ดังนี้

**กรอบอัตรากำลึง ๓ ปี ระหว่างปี ๒๕๖๑ - ๒๕๖๓**

ส่วนราชการ	กรอบอัตรากำลึง	อัตรากำลึงที่คาดว่าจะต้องใช้ในช่วงระยะเวลา ๓ ปีข้างหน้า			อัตรากำลึงคนเพิ่ม/ลด			หมายเหตุ
		เดิม	๒๕๖๑	๒๕๖๒	๒๕๖๓	๒๕๖๑	๒๕๖๒	
ปลัดอบต.(นักบริหารงานท้องถิ่น ระดับกลาง)	๑	๑	๑	๑	-	-	-	
รองปลัด อบต.(นักบริหารงานท้องถิ่น ระดับต้น)	๑	๑	๑	๑	-	-	-	
<b>สำนักงานปลัด</b>								
หน.สำนักปลัด(นักบริหารงานทั่วไป ระดับต้น)	๑	๑	๑	๑	-	-	-	
นักวิเคราะห์นโยบายและแผน (ปก./ชก.)	๑	๑	๑	๑	-	-	-	ว่างเดิม
นักจัดการงานทั่วไป (ชก.)	๑	๑	๑	๑	-	-	-	
นักทรัพยากรบุคคล (ชก.)	๑	๑	๑	๑	-	-	-	
นักพัฒนาชุมชน (ปก.)	๑	๑	๑	๑	-	-	-	
<b>พนักงานจ้างตามภารกิจ</b>								
ผู้ช่วยเจ้าพนักงานพัฒนาชุมชน	๑	๑	๑	๑	-	-	-	
ผู้ช่วยเจ้าพนักงานการเกษตร	๑	๑	๑	๑	-	-	-	
<b>พนักงานจ้างทั่วไป</b>							-	
พนักงานขับรถยนต์	๑	๑	๑	๑	-	-	-	
<b>กองคลัง</b>								
ผู้อำนวยการกองคลัง(นักบริหารงานการคลังระดับต้น)	๑	๑	๑	๑	-	-	-	
เจ้าพนักงานการเงินและบัญชี (ปง./ชง)	๑	๑	๑	๑	-	-	-	ว่างเดิม
นักวิชาการจัดเก็บรายได้ (ชก.)	๑	๑	๑	๑	-	-	-	
เจ้าพนักงานพัสดุ (ชง.)	๑	๑	๑	๑	-	-	-	

ส่วนราชการ	กรอบ อัตรา กำลัง เดิม	อัตราตำแหน่งที่คาดว่าจะ ต้องใช้ในช่วง ระยะเวลา ๓ ปีข้างหน้า			อัตรากำลังคน เพิ่ม/ลด			หมายเหตุ
		๒๕๖๑	๒๕๖๒	๒๕๖๓	๒๕๖๑	๒๕๖๒	๒๕๖๓	
<b>พนักงานจ้างตามภารกิจ</b>								
ผู้ช่วยเจ้าพนักงานจัดเก็บรายได้	๑	๑	๑	๑	-	-	-	
<b>กองช่าง</b>								
ผู้อำนวยการกองช่าง(นักบริหารงานช่าง ระดับต้น)	๑	๑	๑	๑	-	-	-	ขอใช้บัญชี กสส.
นายช่างโยธา(ปง./ชง.)	-	๑	๑	๑	๑			กำหนด ตำแหน่ง ใหม่เพิ่ม
<b>พนักงานจ้างตามภารกิจ</b>								
ผู้ช่วยนายช่างโยธา	๑	๑	๑	๑	-	-	-	
ผู้ช่วยนายช่างไฟฟ้า	๑	๑	๑	๑	-	-	-	
<b>กองการศึกษา ศาสนาและวัฒนธรรม</b>								
ผู้อำนวยการกองการศึกษา(นักบริหารงานการศึกษา ระดับต้น)	๑	๑	๑	๑	-	-	-	
นักวิชาการศึกษา (ปก./ชก.)	๑	๑	๑	๑	-	-	-	ว่างเดิม
ครูผู้ดูแลเด็ก (อุดหนุนจากรัฐ) คศ.๑	๑	๑	๑	๑	-	-	-	
<b>พนักงานจ้างตามภารกิจ</b>								
ผู้ดูแลเด็ก (อุดหนุนจากรัฐ)	๑	๑	๑	๑	-	-	-	
รวม	๒๒	๒๓	๒๓	๒๓	๑	-	-	

## **๒. แนวทางการพัฒนาพนักงานส่วนตำบลและพนักงานจ้าง**

พนักงานส่วนตำบลองค์การบริหารส่วนตำบลบาเจาะ จะพึงปฏิบัติหน้าที่ด้วยความซื่อสัตย์ สุจริต อย่างเต็มกำลังความสามารถ ด้วยความรอบคอบ รวดเร็ว ขยันหมั่นเพียร โดยคำนึงถึงประโยชน์ของราชการและให้บริการประชาชนอย่างเสมอภาค

องค์การบริหารส่วนตำบลบาเจาะ กำหนดแนวทางการพัฒนาพนักงานส่วนตำบลและพนักงานจ้าง เพื่อเพิ่มพูนความรู้ ทักษะ ทักษะคนดี มีคุณธรรมและจริยธรรม อันจะทำให้การปฏิบัติหน้าที่ของพนักงานส่วนตำบลและพนักงานจ้าง เป็นไปอย่างมีประสิทธิภาพและประสิทธิผล โดยกำหนดให้พนักงานส่วนตำบลและพนักงานจ้างทุกคน ทุกตำแหน่งได้มีโอกาสได้รับการพัฒนา โดยกำหนดแนวทางการพัฒนาพนักงานส่วนตำบลและพนักงานจ้าง ไว้ในแผนอัตรากำลัง ๓ ปี เช่นเดียวกับการวางแผนอัตรากำลัง ๓ ปี ทั้งนี้วิธีการพัฒนาอาจใช้วิธีการใดวิธีการหนึ่งหรือหลายวิธีก็ได้ เช่น การปฐมนิเทศ การฝึกอบรม การศึกษาหรือดูงาน การประชุมเชิงปฏิบัติการ เป็นต้น

### **๑. การพัฒนาผู้บริหาร**

- ๑.๑ การฝึกอบรมและสัมมนาตามหลักสูตรต่างๆ ที่จัดขึ้นเอง หรือหน่วยงานอื่นจัดอบรม อย่างน้อยปีละ ๑ ครั้ง
- ๑.๒ การศึกษาดูงานเพื่อพัฒนาด้านวิสัยทัศน์ อย่างน้อย ๒ ปี/ครั้ง
- ๑.๓ ส่งเสริมการศึกษาต่อให้มีคุณวุฒิสูงขึ้น

### **๒. การพัฒนาความชำนาญ (สายปฏิบัติ)**

- ๒.๑ การฝึกอบรมและสัมมนาอย่างน้อยปีละ ๑ ครั้ง
- ๒.๒ ส่งเสริมการศึกษาต่อให้มีคุณวุฒิสูงขึ้น
- ๒.๓ การจัดหาเครื่องมือเครื่องใช้ให้มีเพียงพอต่อการปฏิบัติหน้าที่

### **๓. การพัฒนาข้าราชการบรรจุใหม่ / การเปลี่ยนสายงาน**

- ๓.๑ การให้ฝึกทดลองการปฏิบัติงาน ให้ทดลองปฏิบัติงานสำหรับบุคคลที่บรรจุใหม่ ภายใต้อการสอนงานโดยบุคลากรที่มีความสามารถในหน้าที่
- ๓.๒ การปฐมนิเทศ แนะนำชี้แจงก่อนบรรจุงานใหม่หรือนำที่จะเปลี่ยนสายงานใหม่
- ๓.๓ การทดลองหมุนเวียนการปฏิบัติงานให้มีการเปลี่ยนงานอาจจะ ๒ - ๓ เดือน / ครั้ง เพื่อให้มีความรู้เบื้องต้นในงานหลายๆ ด้าน

## ๓. ประกาศคุณธรรม จริยธรรมของพนักงานส่วนตำบลและพนักงานจ้าง

องค์การบริหารส่วนตำบลบาเจาะ ได้ประกาศคุณธรรม จริยธรรมของพนักงานส่วนตำบลและพนักงานจ้าง เพื่อให้พนักงานส่วนตำบลและพนักงานจ้างยึดถือเป็นแนวปฏิบัติ ดังนี้

๑. พนักงานส่วนตำบลและพนักงานจ้างขององค์การบริหารส่วนตำบลบาเจาะ ต้องปฏิบัติงานด้วยความตั้งใจ มุ่งมั่น มีความซื่อสัตย์ สุจริต โปร่งใส สามารถตรวจสอบได้

๒. พนักงานส่วนตำบลและพนักงานจ้างขององค์การบริหารส่วนตำบลบาเจาะ ต้องปฏิบัติหน้าที่ราชการด้วยความอดสาหัส เอาใจใส่ระมัดระวัง รักษาประโยชน์ของทางราชการอย่างเต็มกำลังความสามารถ

๓. พนักงานส่วนตำบลและพนักงานจ้างขององค์การบริหารส่วนตำบลบาเจาะ พึงปฏิบัติตนต่อผู้ร่วมงานด้วยความสุภาพเรียบร้อย รักษาความสามัคคี และไม่กระทำการอย่างใดที่เป็นการก่อกวนแก่งแย่ง

๔. พนักงานส่วนตำบลและพนักงานจ้างขององค์การบริหารส่วนตำบลบาเจาะ พึงต้อนรับให้ความสะดวก ให้ความเป็นธรรม และให้การสงเคราะห์แก่ประชาชนผู้มาติดต่อราชการเกี่ยวกับหน้าที่ของตน โดยไม่ชักช้าและด้วยความสุภาพเรียบร้อย ไม่ดูหมิ่น เหยียดหยาม กดขี่หรือข่มเหงประชาชนผู้มาติดต่อราชการ

### ๓.๑ จรรยาบรรณพนักงานส่วนตำบลและพนักงานจ้าง

จรรยาบรรณของพนักงานส่วนตำบลและพนักงานจ้าง เป็นเครื่องมืออันสำคัญยิ่งที่จะช่วยให้พนักงานส่วนตำบลและพนักงานจ้าง ซึ่งมีหน้าที่รับผิดชอบในการพัฒนาประเทศและให้บริการแก่ประชาชน ได้มีหลักการและแนวทางประพฤติปฏิบัติตนที่ถูกต้องเหมาะสม อันจะนำมาซึ่งประสิทธิภาพและประสิทธิผลในการปฏิบัติงานรวมทั้งความเอื้อเฟื้อ ตรีศธา และเชื่อถือจากประชาชนทั่วไป

นอกจากนี้ ยังเป็นที่ยอมรับกันโดยทั่วไปว่าการดำรงตนอยู่ในกรอบแห่งจรรยาบรรณของข้าราชการจะนำมาซึ่งความพอใจ และความผาสุกของประชาชนผู้รับบริการ ความสงบเรียบร้อยของสังคม ความเจริญรุ่งเรืองของประเทศชาติ และความสุจริตใจของตัวข้าราชการเอง

องค์การบริหารส่วนตำบลบาเจาะ ได้กำหนดจรรยาบรรณของพนักงานส่วนตำบลและพนักงานจ้างขึ้นเพื่อเป็นหลักการและแนวทางปฏิบัติของพนักงานส่วนตำบลและพนักงานจ้าง ดังนี้

#### ๑. จรรยาบรรณต่อตนเอง มีข้อกำหนดคือ

๑.๑ พนักงานส่วนตำบลและพนักงานจ้าง พึงเป็นผู้มีศีลธรรมอันดีและประพฤติตนให้เหมาะแก่การเป็นข้าราชการ

๑.๒ พนักงานส่วนตำบลและพนักงานจ้าง พึงใช้วิชาชีพในการปฏิบัติหน้าที่ราชการด้วยความซื่อสัตย์ และไม่แสวงหาประโยชน์โดยมิชอบ

๑.๓ พนักงานส่วนตำบลและพนักงานจ้าง พึ่งมีทัศนคติที่ดีและพัฒนาตนเองให้มีคุณธรรม จริยธรรมรวมทั้งเพิ่มพูนความรู้ ความสามารถ และทักษะในการทำงานเพื่อให้การปฏิบัติหน้าที่ราชการมีประสิทธิภาพและประสิทธิผลยิ่งขึ้น

## ๒. จรรยาบรรณต่อเพื่อร่วมงาน มีข้อกำหนดคือ

๒.๑ พนักงานส่วนตำบลและพนักงานจ้าง พึ่งปฏิบัติหน้าที่ราชการด้วยความสุจริต เสมอภาค และปราศจากอคติ

๒.๒ พนักงานส่วนตำบลและพนักงานจ้าง พึ่งปฏิบัติหน้าที่ราชการอย่างเต็มกำลังความสามารถ รอบคอบ รวดเร็ว ขยันหมั่นเพียร ถูกต้องสมเหตุผล โดยคำนึงถึงประโยชน์ของทางราชการและประชาชนเป็นสำคัญ

๒.๓ พนักงานส่วนตำบลและพนักงานจ้าง พึ่งประพฤติตนเป็นผู้ตรงต่อเวลา และใช้เวลาราชการให้เป็นประโยชน์ต่อทางราชการอย่างเต็มที่

๒.๔ พนักงานส่วนตำบลและพนักงานจ้าง พึ่งดูแลรักษาและใช้ทรัพย์สินของทางราชการอย่างประหยัด คำนึงค่าโดยระมัดระวังมิให้เสียหายหรือสิ้นเปลืองเยี่ยงวิญญูชนจะพึงปฏิบัติต่อทรัพย์สินของตนเอง

## ๓. จรรยาบรรณต่อผู้บังคับบัญชา ผู้ใต้บังคับบัญชา และผู้ร่วมงาน มีข้อกำหนดคือ

๓.๑ พนักงานส่วนตำบลและพนักงานจ้าง พึ่งมีความรับผิดชอบในการปฏิบัติงาน การให้ความร่วมมือช่วยเหลือกลุ่มงานของตนทั้งในด้านการให้ความคิดเห็น การช่วยทำงาน และการแก้ปัญหา ร่วมกัน รวมทั้งการเสนอแนะในสิ่งที่เห็นว่าจะมีประโยชน์ต่อการพัฒนางานในความรับผิดชอบด้วย

๓.๒ พนักงานส่วนตำบลและพนักงานจ้าง ซึ่งเป็นผู้บังคับบัญชาพึงดูแลเอาใจใส่ผู้ใต้บังคับบัญชาทั้งในด้านการปฏิบัติงาน ขวัญ กำลังใจ สวัสดิการ และยอมรับฟังความคิดเห็นของผู้ใต้บังคับบัญชา ตลอดจนปกครองผู้ใต้บังคับบัญชาด้วยหลักการและเหตุผลที่ถูกต้องตามทำนองคลองธรรม

๓.๓ พนักงานส่วนตำบลและพนักงานจ้าง พึ่งช่วยเหลือเกื้อกูลกันในทางที่ชอบรวมทั้งส่งเสริมสนับสนุนให้เกิดความสามัคคี ร่วมแรงร่วมใจในบรรดาผู้ร่วมงานในการปฏิบัติหน้าที่เพื่อประโยชน์ส่วนรวม

๓.๔ พนักงานส่วนตำบลและพนักงานจ้าง พึ่งปฏิบัติต่อผู้ร่วมงานตลอดจนผู้เกี่ยวข้องด้วยความสุภาพ มีน้ำใจ และมีมนุษยสัมพันธ์อันดี

๓.๕ พนักงานส่วนตำบลและพนักงานจ้าง พึ่งละเว้นจากการนำผลงานของผู้อื่นมาเป็นของตน

#### ๔. จรรยาบรรณต่อประชาชนและสังคม มีข้อกำหนดคือ

๔.๑ พนักงานส่วนตำบลและพนักงานจ้าง พึงให้บริการแก่ประชาชนอย่างเต็มกำลังความสามารถด้วยความเป็นธรรม เอื้อเฟื้อ มีน้ำใจ และใช้กิริยาวาจาสื่อสุภาพ อ่อนโยน เมื่อเห็นว่ามีเรื่องใดไม่สามารถ ปฏิบัติได้ หรือไม่อยู่ในอำนาจหน้าที่ของตนที่จะต้องปฏิบัติ ควรชี้แจงเหตุผลหรือแนะนำให้ติดต่อยังหน่วยงานหรือบุคคลซึ่งตนทราบว่ามีอำนาจหน้าที่เกี่ยวข้องกับเรื่องนั้น ๆ ต่อไป

๔.๒ พนักงานส่วนตำบลและพนักงานจ้าง พึงประพฤติตนให้เป็นที่เชื่อถือของบุคคลทั่วไป

๔.๓ พนักงานส่วนตำบลและพนักงานจ้าง พึงละเว้นการรับทรัพย์สินหรือประโยชน์อื่นใด ซึ่งมีมูลค่าเกินปกติวิสัยที่วิญญูชนจะให้แก่กันโดยเสน่หาจากผู้มาติดต่อราชการ หรือผู้ซึ่งอาจได้รับประโยชน์จากการปฏิบัติหน้าที่ราชการนั้น หากได้รับไว้แล้วและทราบภายหลังว่าทรัพย์สินหรือประโยชน์อื่นใดที่รับไว้มีมูลค่าเกินปกติวิสัยก็ให้รายงานผู้บังคับบัญชาทราบโดยเร็ว เพื่อดำเนินการตามสมควรแก่กรณี

#### ๑๓.๒ คุณธรรม จริยธรรม ของพนักงานส่วนตำบลและพนักงานจ้าง

พนักงานส่วนตำบลพึงมีจริยธรรมในการปฏิบัติงาน หมายถึงระบบพฤติกรรมที่พึงปรารถนา ของผู้ปฏิบัติงาน จำแนกได้ ๓ ประการคือ

๑. จริยธรรมของพลเมืองดี คือ พฤติกรรมการรับผิดชอบต่อตนเอง ยึดมั่นในหลักศาสนาและวัฒนธรรม

๒. จริยธรรมที่เอื้อต่อการพัฒนาประเทศ หมายถึง พฤติกรรมปรับตนให้สามารถทำงานแปลกใหม่ พัฒนาตนเองให้ก้าวหน้าและสมบูรณ์ทั้งร่างกาย สังคมและจิตใจ พฤติกรรม การพัฒนากลุ่มและสังคมและรู้จักอนุรักษทรัพย์ากรธรรมชาติ

๓. จริยธรรมในตำแหน่งหน้าที่เป็นพฤติกรรมทำงานเพื่องานและส่วนรวมเป็นสำคัญ รักษาระเบียบวินัยของราชการ มีจรรยาในวิชาชีพของตน สามารถปรับตนให้อยู่ในระบบ งานแบบราชการได้อย่างมีประสิทธิภาพสูงสุดต่อไป

#### ๑๓.๓ จริยธรรมตามพระบรมราโชวาท พระบาทสมเด็จพระเจ้าอยู่หัว

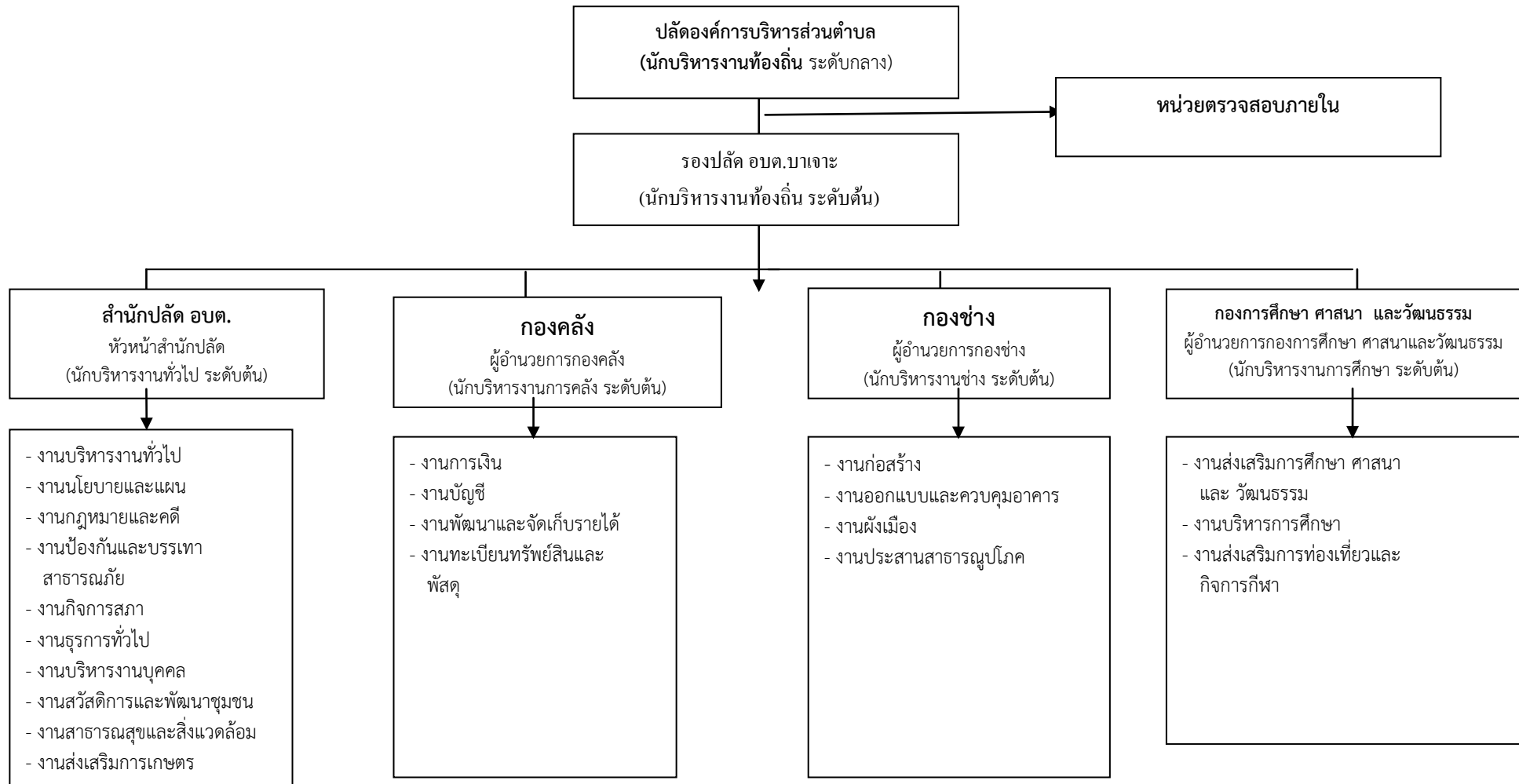
พระบาทสมเด็จพระเจ้าอยู่หัว ทรงประพฤติปฏิบัติในหลักธรรมของพระพุทธศาสนา และพระองค์ยังมีพระกรุณาธิคุณพระราชทานพระบรมราโชวาทอันประกอบด้วยหลักธรรมอย่างแนบเนียนในโอกาสต่าง ๆ เพื่อให้ประชาชนและผู้เกี่ยวข้องได้ยึดถือปฏิบัติในอันที่จะก่อให้เกิดการพัฒนาสังคมและประเทศชาติให้บังเกิดความสงบสุขและมีความร่มเย็น ตลอดจนพัฒนาให้มีความเจริญก้าวหน้า ดังนั้น พระบรมราโชวาทจึงเป็นแนวทางความประพฤติที่มีเหตุมีผล ซึ่งถือว่าเป็นจริยธรรมที่พนักงานส่วนตำบลและพนักงานจ้างได้ยึดถือปฏิบัติ คุณธรรม ที่พนักงานส่วนตำบลและพนักงานจ้างควรจะศึกษาและน้อมนำมาปฏิบัติมีอยู่สี่ประการ

- ประการแรก** คือ การรักษาความสัตย์ ความจริงใจต่อตนเองที่จะประพฤติปฏิบัติ แต่สิ่งที่เป็นประโยชน์และเป็นธรรม
- ประการที่สอง** คือ การรู้จักข่มใจตนเอง ฝึกใจให้ประพฤติปฏิบัติอยู่ในความสัตย์ ความดี นั้น
- ประการที่สาม** คือ การอดทน อดกลั้น และอดออม ที่จะไม่ประพฤติล่วงความสัตย์ ความดี นั้น
- ประการที่สี่** คือ การรู้จักละวางความชั่ว ความทุจริต และรู้จักสละประโยชน์ส่วนน้อยของตนเพื่อประโยชน์ส่วนใหญ่ของบ้านเมือง
-

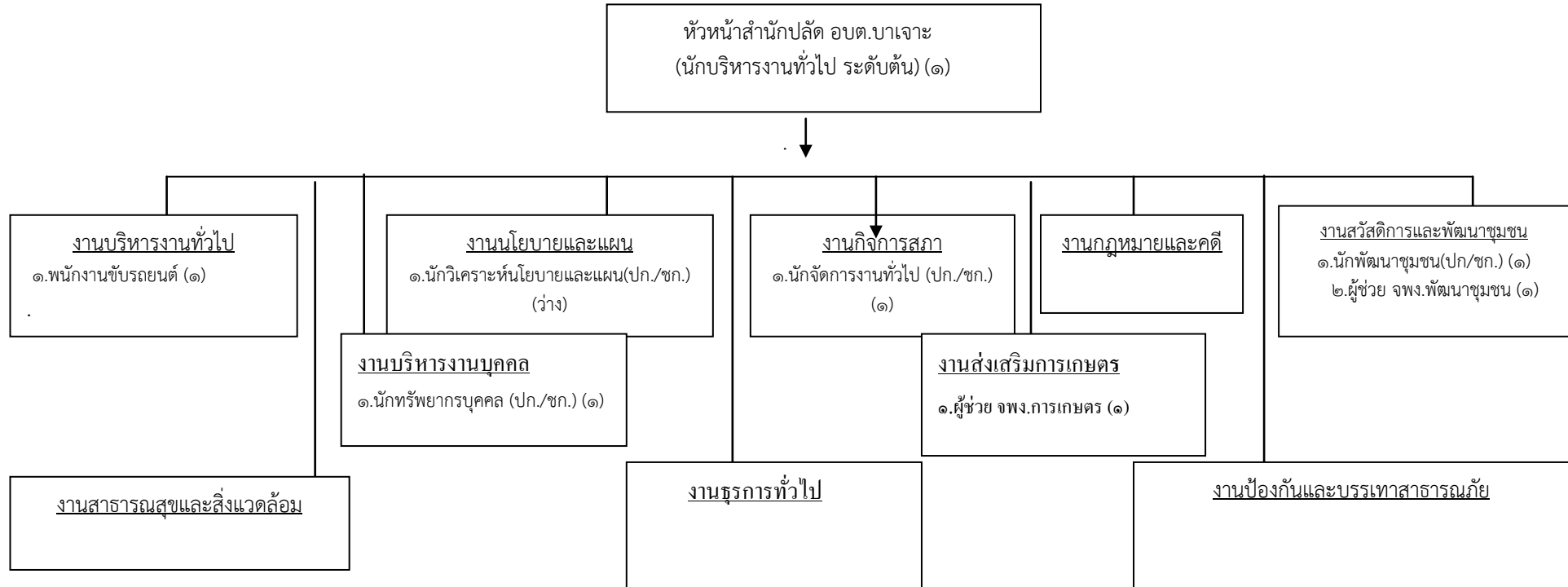


๑๐. แผนภูมิโครงสร้างการแบ่งส่วนราชการตามแผนอัตรากำลัง ๓ ปี

โครงสร้างส่วนราชการองค์การบริหารส่วนตำบลบาเจาะ

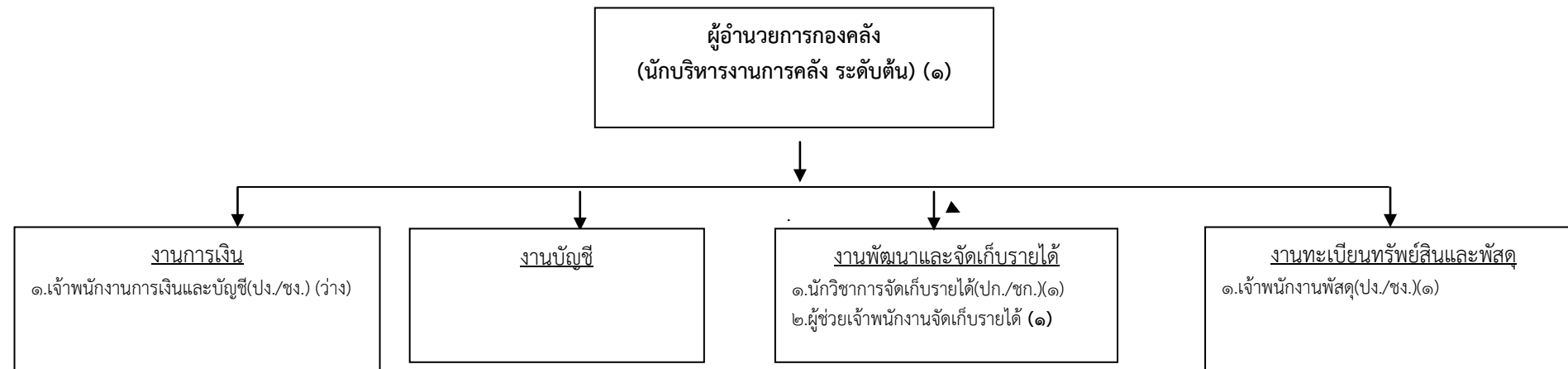


โครงสร้างของสำนักปลัด องค์การบริหารส่วนตำบลบาเจาะ



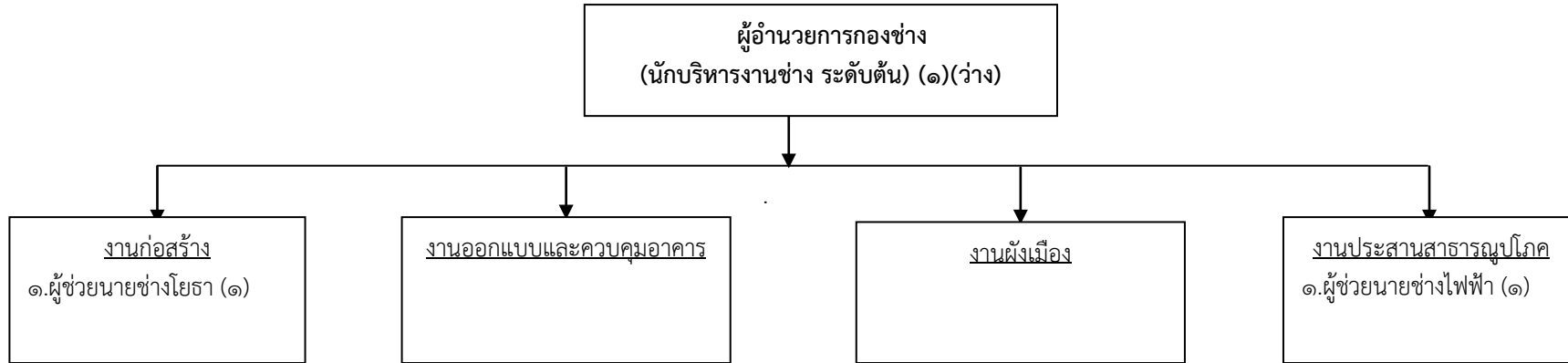
ประเภท	อำนาจการท้องถิ่น			วิชาการ				ทั่วไป			ลูกจ้าง ประจำ	พนักงานจ้าง		รวม
	สูง	กลาง	ต้น	เชี่ยวชาญ	ชำนาญการ พิเศษ	ชำนาญการ	ปฏิบัติการ	อาวุโส	ชำนาญงาน	ปฏิบัติงาน		ภารกิจ	ทั่วไป	
จำนวน	-	-	๑	-	-	๒	๑	-	-	-	-	๒	๑	๗

โครงสร้างกองคลัง องค์การบริหารส่วนตำบลบาเจาะ



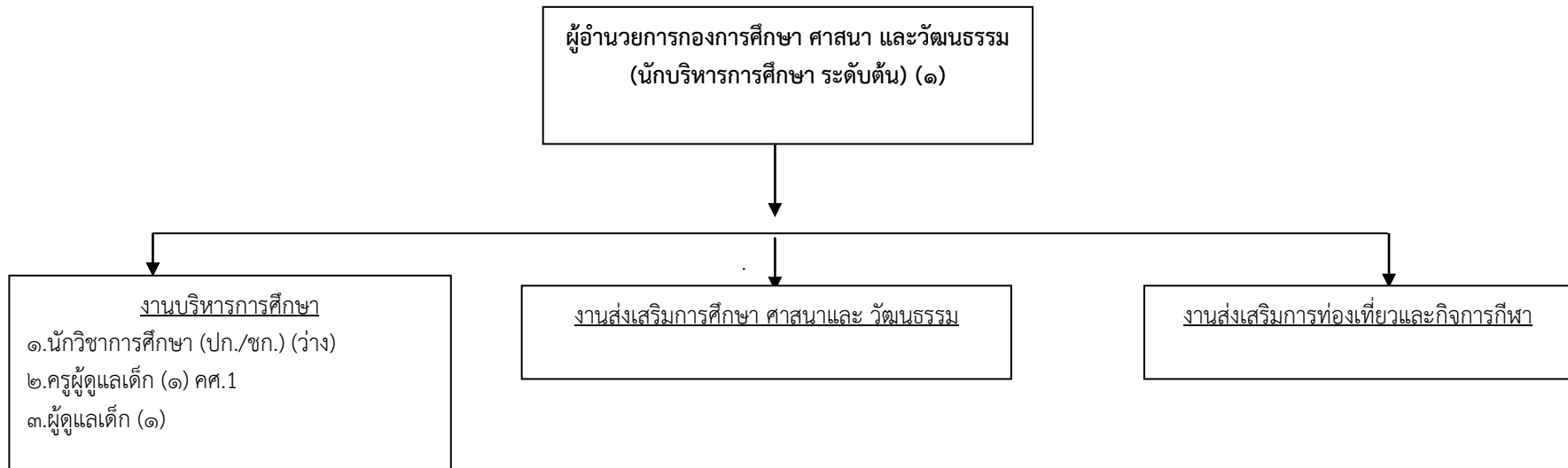
ประเภท	อำนาจการท้องถิ่น			วิชาการ				ทั่วไป			ลูกจ้าง ประจำ	พนักงานจ้าง		รวม
	สูง	กลาง	ต้น	เชี่ยวชาญ	ชำนาญการ พิเศษ	ชำนาญ การ	ปฏิบัติการ	อาวุโส	ชำนาญงาน	ปฏิบัติงาน		ภารกิจ	ทั่วไป	
จำนวน	-	-	๑	-	-	๑	-	-	๑	-	-	๑	-	๕

โครงสร้างกองช่าง ขององค์การบริหารส่วนตำบลบาเจาะ



ประเภท	ผู้อำนวยการท้องถิ่น			วิชาการ				ทั่วไป			ลูกจ้าง ประจำ	พนักงานจ้าง		รวม
	สูง	กลาง	ต้น	เชี่ยวชาญ	ชำนาญการ พิเศษ	ชำนาญการ	ปฏิบัติการ	อาวุโส	ชำนาญงาน	ปฏิบัติงาน		ภารกิจ	ทั่วไป	
จำนวน	-	-	-	-	-	-	-	-	-	-	-	๒	-	๒

โครงสร้างกองการศึกษา ศาสนา และวัฒนธรรม องค์การบริหารส่วนตำบลบาเจาะ



ระดับ	อำนาจการ ระดับกลาง	อำนาจการ ระดับต้น	ชำนาญการ พิเศษ	ชำนาญการ	ปฏิบัติการ	อาวุโส	ชำนาญงาน	ปฏิบัติงาน	ลูกจ้างประจำ	พนักงานจ้าง
จำนวน	-	๑	-	๑	-		-	-	-	๑